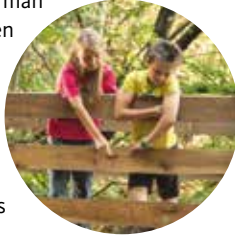


## Bozner Burgenweg Castelronda

Der Bozner Burgenweg Castelronda verbindet Bozen, Jenesien und Terlan und bietet eine aussichtsreiche Wanderung auf der Entdeckung mehrerer Burgruinen und Schlösser an den Hängen rund um die Landeshauptstadt. Schloss Runkelstein, Burg Rafenstein, die Ruinen Greifenstein und Helfenberg und Burg Neuhaus bieten eine einmalige Kulisse für diese circa 20 km lange Strecke.

Eine Wanderung am Bozner Burgenweg Castelronda empfiehlt sich vor allem im Frühling und im Herbst, wenn die Natur ihre schönsten Seiten zeigt. Der gesamte Weg ist über eine einheitliche Beschilderung gekennzeichnet. Bei den Einstiegspunkten in Bozen, Siebeneich, Terlan und Jenesien geben eigene Infotafeln nützliche Informationen für den Wanderer. Am Weg findet man außerdem dreisprachige Infosäulen mit zusätzlichen Informationen und interessanten Tipps zu den Burgen.

Der Bozner Burgenweg kann auch in Teilstrecken erwandert werden. Einige Strecken eignen sich hervorragend für Familien mit Kindern, andere hingegen setzen Trittsicherheit und Kondition voraus und sind nur geübten Wanderern zu empfehlen.



### **VE** Schloss Runkelstein (die Bilderburg von Bozen)

Der ausgeschilderte Einstieg beginnt bei der Talstation der Jenesier Seilbahn in Bozen, Schloss Runkelstein liegt ganz in der Nähe und ist die einzig komplett erhaltene Burg auf dem Bozner Burgenweg, die auch offiziell besichtigt werden kann.

Schloss Runkelstein wurde zwischen 1237 und 1242 erbaut und im 14. Jhd. von den Brüdern Franz und Nikolaus Vintler zu einer gotischen Residenz umgestaltet und mit bedeutenden Wandmalereien geschmückt. Diese stellen heute den ältesten profanen Freskenzyklus aus dem Mittelalter dar und sind auf jeden Fall einen Besuch wert. Info: [www.runkelstein.info](http://www.runkelstein.info)

### **VE** Burg Rafenstein (Sarner Schlössl)

Heute ist von der einst prunkvollen Burg kaum etwas zu sehen. Die erste Burganlage von Rafenstein geht auf die Zeit um 1200 zurück, wurde jedoch in den Kriegen zwischen Graf Meinhard II von Görz-Tirol und dem Bischof von Trient bis auf die Grundmauern zerstört. Seit dem Wiederaufbau wechselte die Burg mehrmals ihre Besitzer und verfiel ab dem 19. Jhd. Dank Sanierungsarbeiten in den vergangenen Jahren ist die Ruine wieder öffentlich zugänglich. Nach dem Besuch der Ruine kann man im Schloss-Restaurant einkehren. Info: [www.rafenstein.it](http://www.rafenstein.it)

### **VE** Burg Greifenstein (Sauschloss)

Die Burgruine hoch über Siebeneich wurde zwischen 1150 und 1160 von Graf Arnold III von Morit-Greifenstein erbaut. Nach einer ersten Zerstörung wurde sie erst im 14. Jhd. wieder aufgebaut und war bis circa 1600 bewohnt. Einer Sage nach soll während einer Belagerung eine Sau von der Burg in das Lager der Feinde geworfen worden sein. Von dieser Sage stammt die Bezeichnung Sauschloss. Man kann beim Gasthaus Noafer in der Nähe einkehren.

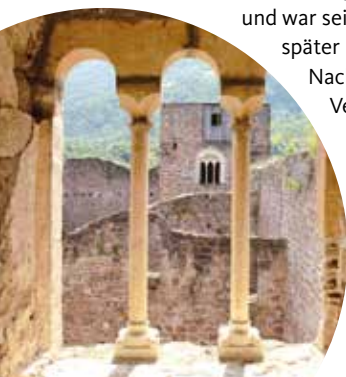
### **VE** Ruine Helfenberg

Wenig ist über die Ruine Helfenberg bekannt. Die kleine Burganlage oberhalb von Siebeneich wurde wahrscheinlich um 1180 erbaut. Mit großer Wahrscheinlichkeit war sie im Besitz der Grafen von Tirol, welche Burg Neuhaus errichten ließen. Von hier aus genießt man einen eindrucksvollen Ausblick über das Etschtal.

### **VE** Burg Neuhaus (Maultasch)

Um 1200 ließen die Grafen von Tirol Burg Neuhaus zunächst als militärische Schutzstelle für die Wegsperre und Zollstätte im Tal errichten. Bis ins 16. Jhd. wurde Neuhaus mehrmals erweitert und war seit 1382 Sitz der Herren von Niederthor, später u.a. im Besitz der Familie Wolkenstein.

Nachdem die Burg ab dem 18. Jhd. dem Verfall zum Opfer fiel, wurden Sicherungsmaßnahmen getroffen. Die letzte Tiroler Landesfürstin Margarethe von Görz Tirol, später auch „Maultasch“ genannt, soll mitunter hier gewohnt haben. Daher heißt die Burg Neuhaus im Volksmund nur „Maultasch“.



## Castelronda - Il Sentiero dei Castelli

Il sentiero "Castelronda" collega Bolzano, San Genesio e Terlan lungo un percorso panoramico ricco di castelli e rovine che si snoda sulle pendici attorno al capoluogo altoatesino. I circa 20 km di percorso sono impreziositi dal patrimonio storico-culturale di Castel Roncolo, di Castel Rafenstein, delle rovine Greifenstein e Helfenberg e di Castel Neuhaus. L'escursione lungo il sentiero "Castelronda" è particolarmente consigliata in primavera e in autunno, stagioni in cui si può godere al meglio dei colori della natura. Tutto il sentiero è corredato da un'apposita segnaletica; presso i punti d'accesso di Bolzano, Settequerce, Terlan e San Genesio sono posizionati dei tabelloni informativi. Lungo il sentiero sono inoltre presenti delle colonne informative in tre lingue con ulteriori indicazioni pratiche e spiegazioni dei castelli.

È possibile percorrere anche solo alcuni tratti del sentiero; di questi alcuni tratti sono particolarmente adatti a famiglie con bambini, mentre altri richiedono sicurezza di piede e sono consigliati ad escursionisti allenati.

### **VE** Castel Roncolo (il maniero illustrato di Bolzano)

Le prime indicazioni per Castel Roncolo sono posizionate presso la stazione a valle della funivia di San Genesio, da cui il castello non dista molto. Lungo il sentiero "Castelronda" Castel Roncolo è l'unico castello completamente integro e ufficialmente visitabile. Edificato tra il 1237 e il 1242, nel XIV secolo venne trasformato dai fratelli Franz e Nikolaus Vintler in residenza gotica impreziosita da notevoli cicli di affreschi a soggetto profano, i più importanti e meglio conservati del Medioevo della zona. Punto di ristoro presso il ristorante del castello.

Info: [www.runkelstein.info](http://www.runkelstein.info)



### **VE** Castel Rafenstein

Sono visibili solo le rovine del maestoso castello, la cui prima costruzione risale al 1200; il castello venne pesantemente danneggiato durante le lotte tra Mainardo II e il vescovo di Trento. Dopo la ricostruzione il castello cambiò più volte proprietario e dal XIX secolo andò in rovina. Recenti lavori di restauro lo hanno reso nuovamente accessibile. Punto di ristoro presso il vicino ristorante. Info: [www.rafenstein.it](http://www.rafenstein.it)

### **VE** Castel Greifenstein (detto anche Castel del Porco)

Situato sopra Settequerce, venne edificato tra il 1150 e il 1160 dal conte Arnold III di Morit-Greifenstein. Andato in rovina, venne riedificato solo nel XIV secolo e abitato fino al 1600 circa. Secondo una leggenda durante un assedio dal castello venne gettata una scrofa nell'accampamento nemico, da cui la denominazione "Castel del Porco". Punto di ristoro presso il vicino ristorante Noafer.

### **VE** Rovina Helfenberg

Di questo piccolo castello situato sopra Settequerce sono disponibili poche notizie storiche; probabilmente venne edificato intorno all'anno 1180 e si ritiene fosse proprietà degli stessi conti di Tirol, che fecero costruire Castel Neuhaus. Dalla rovina si gode di uno splendido panorama sulla valle dell'Adige.

### **VE** Castel Neuhaus (detto anche Castel Maultasch)

Verso il 1200 i conti di Tirol fecero costruire Castel Neuhaus quale roccaforte militare e dogana; subì diversi ampliamenti fino al XVI secolo, dal 1382 fu la residenza dei signori di Niederthor e più avanti passò in possesso anche della famiglia Wolkenstein.

Purtroppo il castello andò in rovina a partire dal XVIII secolo per cui è stato necessario apportare misure di sicurezza. Si presume vi abbia stazionato spesso anche la contessa Margherita di Tirol-Gorizia, detta "Maultasch" ossia "Boccalarga" o "Boccalarga", attribuito che fa riferimento alla sua bocca informe o alla sua linguaccia. Per questo motivo il castello viene chiamato anche "Maultasch".



## Castelronda - the Castle Path

The 'Castelronda' path connects Bolzano, San Genesio and Terlan: it's a beautiful scenic trail boasting castles and ruins, winding its way across the hilly slopes surrounding the South Tyrolean capital. The trail is a good 20 km long and is embellished by the historical-cultural heritage represented by Roncolo Castle, Rafenstein Castle, Greifenstein and Helfenberg ruins as well as Neuhaus Castle. The 'Castelronda' excursion is ideal for a spring and autumn walk, as these seasons allow tourists to revel in the truly beautiful colours of nature.

The entirety of the path features directions and signposts: indeed, plenty of information can be found from the starting points of the tour in Bolzano, Settequerce, Terlan and San Genesio. Moreover, trilingual boards containing practical tips and interesting information about the castles also abound.

You don't have to walk the full 20 km; some stretches are ideal for families with children, while others need a steady footing and are recommended for trained excursionists.

### Roncolo Castle (Bolzano's illustrated Castle)

Directions for Roncolo Castle can be found at the valley station of the San Genesio cable car, just a stone's throw away from the castle. Interesting fact: Roncolo Castle is the only edifice which still stands in its entirety and which can be visited along the 'Castelronda' path. It was built between 1237 and 1242, and was transformed during the 14th century into a Gothic residence by siblings Franz and Nikolaus Vintler. The 'home' boasted significant fresco cycles featuring a profane theme, becoming the most important and best conserved of its kind from the Middle Ages across the region. The castle also has its own restaurant. For further information: [www.runkelstein.info](http://www.runkelstein.info)

### Rafenstein Castle

Once a majestic castle, now all that remains are its ruins. It was first built in the 1200s, and the castle was heavily damaged during the fights between Meinhard II and the Bishop of Trento. Following its reconstruction, it passed hands many times and from the 19th century onwards started falling to pieces. Recent renovation works have made it accessible once again. A restaurant is located in its near vicinity. For further information: [www.rafenstein.it](http://www.rafenstein.it)

### Greifenstein Castle (also known as Swine Castle)

Perched above Settequerce, it was built between 1150 and 1160 by Count Arnold III of Moritz-Greifenstein. It gradually fell into ruin and was only rebuilt in the 14th century, and was inhabited until approximately the 1600s. Legend has it that during a siege, the inhabitants throw a swine into the enemy camp, hence its moniker 'Swine Castle'. The restaurant Noafer is located in its near vicinity.

### Helfenberg ruins

A small castle situated above Settequerce with scarce historical information at hand. It was probably built around the 1180s and allegedly was the property of the counts of Tirol, the very same who built Neuhaus Castle. From the ruins you can see a breathtaking view across the Adige Valley.

### Neuhaus Castle (also known as Maultasch castle)

Around the year 1200, the counts of Tirol built Neuhaus Castle to serve as a military outpost and customs house. It was gradually extended until the 16th century, and became the residence of the Lords of Niederthor from 1382, as well as being the property of the Wolkenstein family at a later stage in time. Unfortunately, the castle slowly started falling into ruin from the 17th century onwards, which is why security measures have been put into place. It's said that even Margarethe the Duchess of Görz and Tirol namend Maultasch (a nickname which in German refers to her deformed mouth and long tongue), has stationed sometimes in the castle.



Bozner Burgenweg  
**Castelronda**  
Sentiero dei castelli  
di Bolzano



Outfit by Sportler [www.sportler.com](http://www.sportler.com)



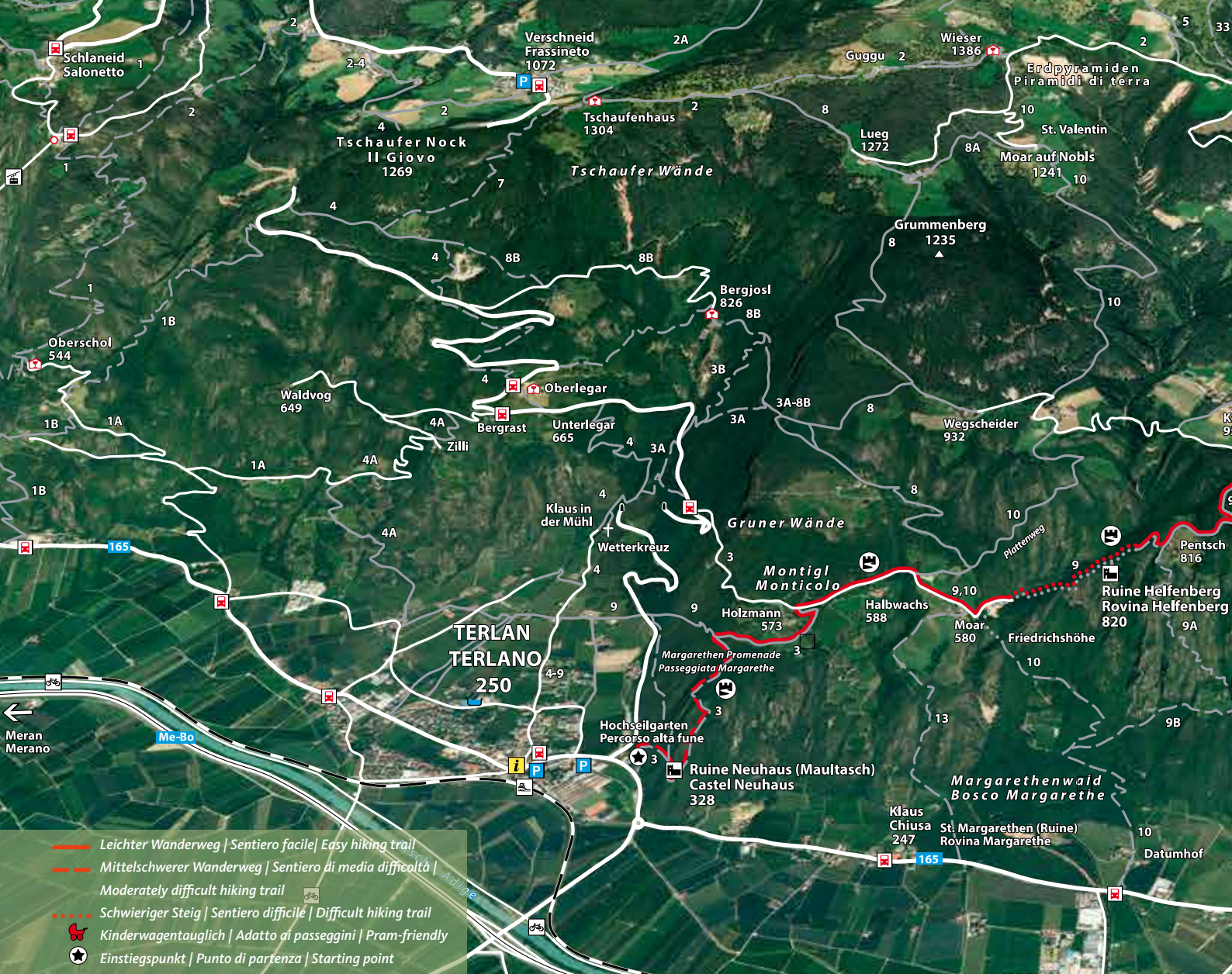
Verkehrsamt der Stadt Bozen  
Azienda di Soggiorno e Turismo  
Tourism Board Bolzano Bozen  
Südtiroler Straße 60 Via Alto Adige  
I-39100 Bozen / Bolzano  
Tel. +39 0471 307 000  
[info@bolzano-bozen.it](mailto:info@bolzano-bozen.it)  
[www.bolzano-bozen.it](http://www.bolzano-bozen.it)



Tourismusverein Jenesian  
Associazione Turistica San Genesio  
Tourist Office San Genesio Jenesian  
Schranz 7  
I-39050 Jenesian / San Genesio  
Tel. +39 0471 354 196  
[info@jenesien.net](mailto:info@jenesien.net)  
[www.jenesien.net](http://www.jenesien.net)



Tourismusverein Terlan  
Associazione Turistica Terlan  
Tourist Office Terlan Terlan  
Dr.-Weiser-Platz 2 P.zza Dott. Weiser  
I-39018 Terlan / Terlan  
Tel. +39 0471 257 165  
[info@terlan.info](mailto:info@terlan.info)  
[www.terlan.info](http://www.terlan.info)



### Gesamtstrecke

- 📍 ca. 20 km
- ⬆️⬆️ ↑ ca. 1.113 m, ↓ ca. 1.107 m
- 🚶 ca. 6,30 Stunden
- ☀️ Ganzjährig begehbar, aber besonders empfehlenswert im Frühling und Herbst.

### Percorso

- 📍 ca. 20 km
- ⬆️⬆️ ↑ ca. 1.113 m, ↓ ca. 1.107 m
- 🚶 ca. 6,30 ore
- ☀️ Percorribile tutto l'anno, particolarmente consigliato in primavera e autunno.

### Entire route

- 📍 ca. 20 km
- ⬆️⬆️ ↑ ca. 1.113 m, ↓ ca. 1.107 m
- 🚶 approx. 6.5 hours
- ☀️ A path for all seasons, specially recommended in spring and autumn.

- 📍 *Streckenlänge | Lunghezza percorso | Path lenght*
- ⬆️⬆️ *Höhenunterschied | Dislivello | Difference in altitude*
- 🚶 *Gehzeit | Tempo di percorrenza | Walking time*
- ☀️ *Empfohlene Jahreszeit | Stagione consigliata | Ideal season*



**Bozner Burgenweg  
Castelronda**  
Sentiero dei castelli  
di Bolzano



### Wegbeschreibung

Der Bozner Burgenweg Castelronda startet in Bozen und verläuft an den Hängen des Tschöggbergs bis Terlan. Von der Talstation der Jenesiener Seilbahn kann man entlang der Talfer in wenigen Minuten Schloss Runkelstein erreichen oder steil aufwärts bis zur Burgruine Rafenstein wandern. Von Rafenstein geht es nach Glaning, vorbei an den Gasthöfen Messner und Noafer. Wer möchte, kann auf eigene Gefahr die Abzweigung zur Burgruine Greifenstein (Sauschloss) nehmen oder weiter zur Burgruine Helfenberg wandern. Hier genießt man ein herrliches Panorama. Der Abstieg nach Terlan führt an Burg Neuhaus (Maultasch) vorbei. Gestartet werden kann wahlweise in Bozen, Jenesien oder Terlan. Die Gesamtstrecke nimmt 6,30 Stunden in Anspruch und ist für geübte Wanderer zu empfehlen. Es können aber auch nach Belieben kürzere Teilstrecken gewählt werden.

#### WANDERTIPP 1

**Runkelstein > Rafenstein > Glaning > Bozen**

- 📍 9,4 km
- ⬆️⬆️ ca. 688 m
- 🚶 teilweise Teerstraße, Bozen - Rafenstein (steil) - Glaning - Guntschnapromenade oder Fagenschlucht - Bozen.
- 👉 Rafenstein, Messner, Noafer

#### WANDERTIPP 2

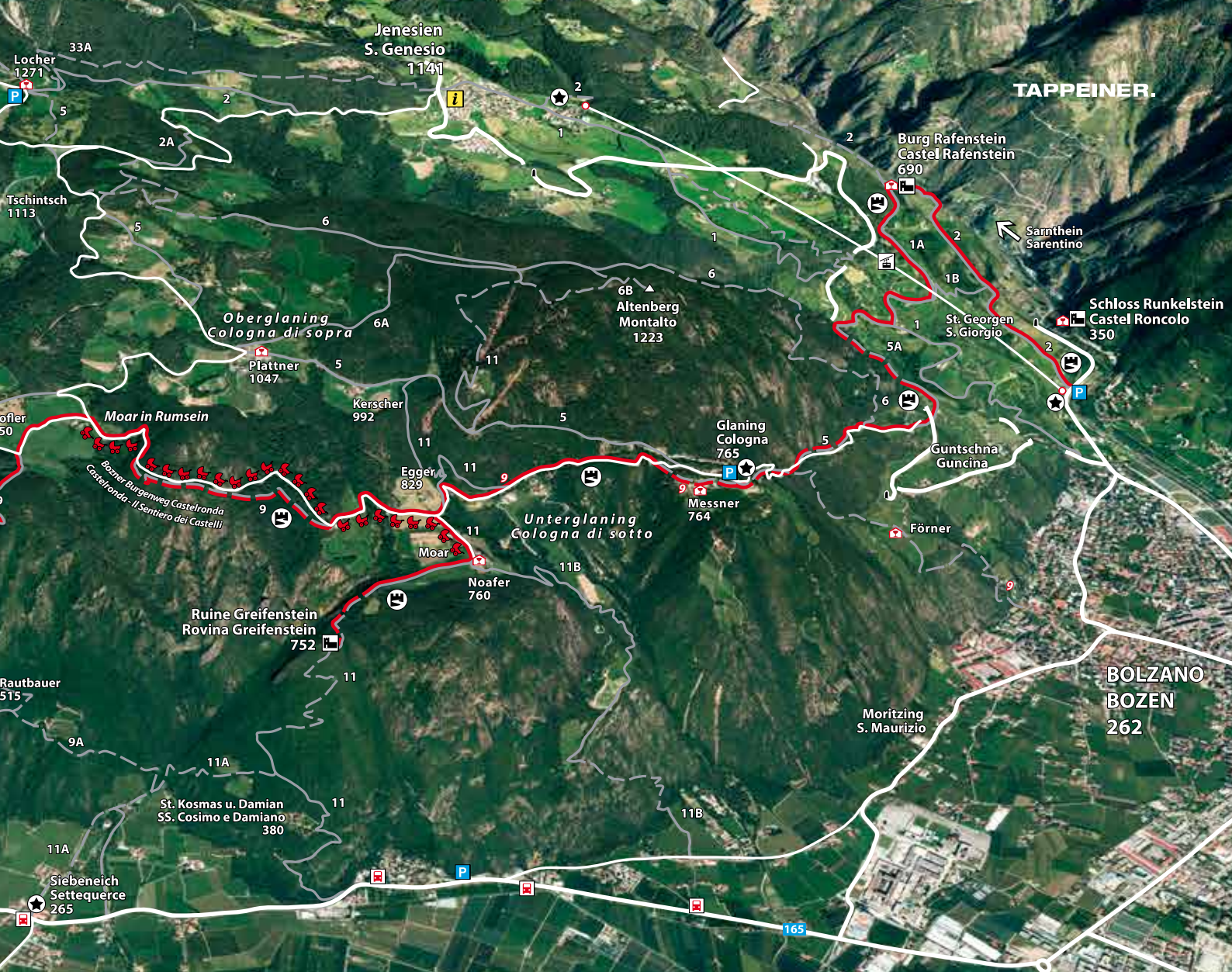
**Glaning > Greifenstein > Moar in Rumsein > Glaning**

- 📍 10,3 km
- ⬆️ ca. 380 m
- 🚶 grandiose Aussicht, teilweise kinderwagentauglich.
- 👉 Parkplatz Glaning - Noafer - Greifenstein (auf eigene Gefahr) - Noafer - Moar in Rumsein - Plattner - Parkplatz Glaning.
- 👉 Messner, Noafer, Plattner

#### WANDERTIPP 3

**Terlan > Neuhaus > Helfenberg > Terlan/Siebeneich**

- 📍 7 km
- ⬆️ ca. 570 m
- 🚶 Parkplatz Terlan - Neuhaus - Weiler Montigl - Helfenberg (letztes Stück sehr steil bzw. abschüssig) und zurück über den selben Weg. Alternative nur für trittsichere und geübte Wanderer: Abstieg über Weg 9A/11A nach Siebeneich.
- 👉 Keine Einkehrmöglichkeit am Weg



## Descrizione del sentiero

“Castelronda” - il Sentiero dei Castelli parte da Bolzano e si snoda lungo le pendici dell'Altopiano del Salto fino a Terlano. Dalla stazione a valle della funivia di San Genesio si può raggiungere in pochi minuti Castel Roncolo lungo il torrente Talvera oppure si può percorrere il ripido sentiero che porta a Castel Rafenstein. Da Rafenstein si prosegue per Cologna passando per i ristoranti Messner e Noafer. Il Sentiero dei Castelli prosegue fino alla rovina di Castel Greifenstein (Castel del Porco) e alla rovina Helfenberg, da cui si gode uno splendido panorama sulla valle dell'Adige e l'Oltradige. Scendendo verso Terlano si giunge prima a Castel Neuhaus (Maultasch) e poi nel centro del paese. L'escursione può iniziare indifferentemente a Bolzano, San Genesio o Terlano. L'intero percorso dura 6,30 ore ed è consigliato ad escursionisti allenati. È comunque possibile percorrere solo alcuni tratti a scelta.

### ITINERARIO 1

**Roncolo > Rafenstein > Cologna > Bolzano**

- 📏 9,4 km
- 📏 ca. 688 m
- 🚶 In parte strada asfaltata; Bolzano - Rafenstein (salita ripida) - Cologna - Passeggiata del Guncina o rio Fago - Bolzano.
- 🍴 Rafenstein, Messner, Noafer

### ITINERARIO 2

**Cologna > Greifenstein > Moar in Rumsein > Cologna**

- 📏 10,3 km
- 📏 ca. 380 m
- 🚶 Panorama spettacolare, un tratto del sentiero è adatto ai passeggini.
- 🚶 parcheggio Cologna - Noafer - Greifenstein (accesso a proprio rischio) - Noafer - Moar in Rumsein - Plattner - parcheggio Cologna.
- 🍴 Messner, Noafer, Plattner

### ITINERARIO 3

**Terlano > Neuhaus > Helfenberg > Terlano/Settequerce**

- 📏 7 km
- 📏 ca. 570 m
- 🚶 Terlano parcheggio - Neuhaus - abitato di Montigl - Helfenberg (ultimo tratto molto ripido) - ritorno lungo lo stesso sentiero. Alternativa solo per escursionisti esperti e allenati: discesa a Settequerce lungo il sentiero 9A/11A.
- 🍴 Nessun punto di ristoro lungo il percorso.

## Path description

‘Castelronda’ - the Castle Path starts from Bolzano and wends its way across the slopes of the Salto plateau until Terlano. All you need is a few minutes from San Genesio's cable car valley station to reach Roncolo Castle ... or you can choose the steep path leading to Rafenstein Castle. From here, continue via Cologna, coasting the Messner and Noafer restaurants. The Castle Path continues until the Greifenstein castle ruin (Swine Castle) and to the Helfenberg ruin, from where you can enjoy a breathtaking view across the Adige and Oltradige valleys; proceed towards Terlano until Neuhaus Castle (Maultasch), and then continue into the village centre. The ‘Castelronda’ path starts from either Bolzano, San Genesio, or Terlano. The whole excursion lasts 6.5 hours and is recommended for trained excursionists. However, you could decide for yourself how far to actually walk.

### ITINERARY 1

**Roncolo > Rafenstein > Cologna > Bolzano**

- 📏 9.4 km
- 📏 ca. 688 m
- 🚶 Partially asphalted, steep climb to Rafenstein castle, continue to Cologna; possible descent from the Guncina Path or from the Fago stream to Bolzano.
- 🍴 Rafenstein, Messner and Noafer restaurants

### ITINERARY 2

**Cologna > Greifenstein > Moar in Rumsein > Cologna**

- 📏 10.3 km
- 📏 ca. 380 m
- 🚶 A spectacular landscape. A part of the path is suitable for prams.
- 🚶 Cologna car park - Noafer - Greifenstein (enter in at own risk) - Noafer - Moar in Rumsein - Plattner - Cologna car park.
- 🍴 Messner, Noafer, Plattner

### ITINERARY 3

**Terlano > Neuhaus > Helfenberg > Terlano/Settequerce**

- 📏 ca. 7 km
- 📏 ca. 570 m
- 🚶 Terlano car park - Neuhaus - Montigl - Helfenberg (the last stretch is steep). Return via the same path or head down to Settequerce on path 9A/11A (seasoned and trained hikers only).
- 🍴 No restaurant available on this route.